



Draft final  
deliverable

De mogelijkheden van open data: Opties voor impact in de BE economie & maatschappij  
Aanzet strategisch advies (inclusief resultaten van de enquête)

---

Draft final deliverable

Meeting 17 juni 2015



# Agenda: Aanzet strategisch advies (inclusief resultaten van de enquête)

1. **Introductie: situatieschets en vraagstelling**
2. Proces van de bevraging
3. Conclusies
  - 3.1. Algemene aanbevelingen
  - 3.2. Specifieke conclusies WWV
  - 3.3. Specifieke conclusies DIV

## Annex

1. Motivatie selectie bedrijven
2. Details respons
3. Enquête
4. Resultaten

In de context van Directive 2013/37/EU\* wil de FOD Mobiliteit en Vervoer een visie, strategie en ervaring ontwikkelen rond het ter beschikking stellen en gebruik van “Open Data” voor de verbetering en waar mogelijk vereenvoudiging van haar dienstverlening richting haar klanten

Onderstaande “final deliverables” zijn geformuleerd binnen de opdracht  
“De mogelijkheden van Open Data voor de vereenvoudiging van de dienstverlening van de FOD Mobiliteit en Vervoer”, in samenwerking met de FOD Mobiliteit en Vervoer/SPF Mobilité et Transports, DAV/ASA en i-propeller

1

Een **duidelijke visie en strategie** voor de FOD Mobiliteit & Vervoer inzake het ontsluiten en activeren van Open Data vanuit haar opdracht als overheidsdienst met het oog op een verbeterde en vereenvoudigde dienstverlening en de realisatie van maatschappelijke impact

2

Twee **concrete pilootprojecten** binnen de FOD Mobiliteit en Vervoer die de meerwaarde van het principe van Open Data zichtbaar maken voor zowel de burger of de ondernemingen als de overheid. Op basis van de pilootprojecten wordt een **draaiboek** opgesteld voor het ontsluiten van nieuwe Open Data-sets binnen de FOD Mobiliteit en Vervoer

Beide “final deliverables” van deze opdracht werden verder opgebroken in een aantal op te leveren resultaten

1

## Een **duidelijke visie en strategie** voor de FOD Mobiliteit & Vervoer

- Opgeleverde resultaten:*
- Inventaris van de belangrijkste beschikbare datasets binnen FOD Mobiliteit en Vervoer (overzicht in excel)
  - Management Nota: “Het Potentieel van Open (Overheids)data” (\*)
  - Enquête “De mogelijkheden van Open Data: Opties voor impact in de BE economie en maatschappij” (\*)
  - Visie en strategie voor “Open Data” binnen de FOD Mobiliteit en Vervoer op basis van benchmarks, studies en ervaringen uit 2 pilots

2

## Twee **concrete pilootprojecten** binnen de FOD Mobiliteit en Vervoer. Een **draaiboek** voor het ontsluiten van nieuwe Open Data-sets binnen de FOD Mobiliteit en Vervoer

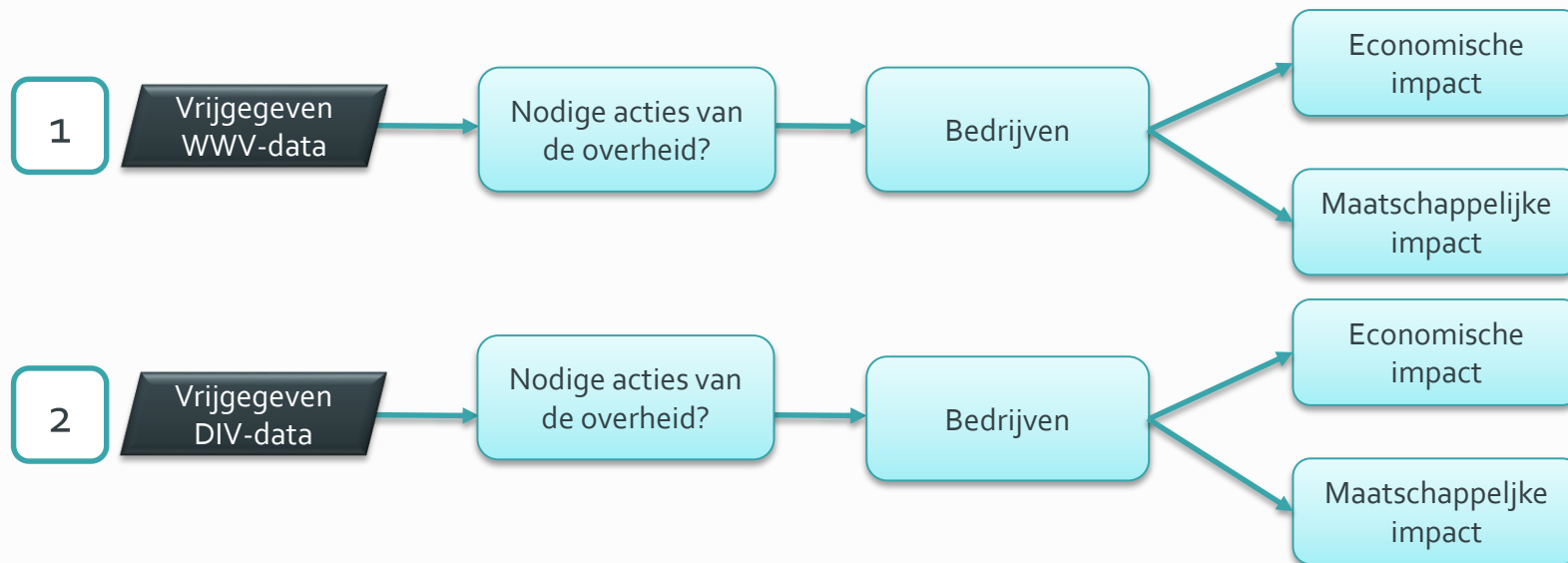
- Opgeleverde resultaten (+):*
- Identificatie van 2 pilots op basis van de inventaris van de beschikbare datasets binnen de FOD Mobiliteit en Vervoer
  - Analyse en uitdenken van concepten voor toepassing van Open Data voor de twee uitgekozen pilots met focus op het realiseren van een toegevoegde maatschappelijke waarde
  - Uitwerking van 2 pilots op basis van analyse en ter beschikking stellen van de Open Data-sets
  - Opstellen van een stappenplan voor toekomstige projecten rond Open Data binnen de FOD Mobiliteit op basis van benchmarks, studies en ervaringen en leerlessen binnen de twee pilootprojecten

Voor het realiseren van een duidelijke visie en strategie, werd een bevraging over het hergebruik van twee welbepaalde data-sets opgezet ten aanzien van Belgische bedrijven

1

Een **duidelijke visie en strategie** voor de FOD Mobiliteit & Vervoer inzake het ontsluiten en activeren van Open Data vanuit haar opdracht als overheidsdienst met het oog op een **verbeterde en vereenvoudigde dienstverlening** en de **realisatie van maatschappelijke impact**

*Kunnen Belgische bedrijven aan de hand van het (innovatief) hergebruik van de vrijgegeven DIV- en Woonwerkverkeerdata (WWV) economische en maatschappelijke impact realiseren en welke bijkomende acties vanuit de overheid (FOD Mobiliteit en Vervoer) hebben zij hiervoor nodig?*



## Agenda: Aanzet strategisch advies (inclusief resultaten van de enquête)

1. Introductie: Situatieschets en vraagstelling
- 2. Proces van de bevraging**
3. Conclusies
  - 3.1. Aanbevelingen aan de FOD Mobiliteit en Vervoer
  - 3.2. Specifieke conclusies WWV
  - 3.3. Specifieke conclusies DIV

### Annex

1. Motivatie selectie bedrijven
2. Details respons
3. Enquête
4. Resultaten

De bevraging aan de hand van een kwalitatieve enquête\*, peilde voor het beantwoorden van de vraagstelling voor beide vrijgegeven data-sets naar vijf globale dimensies bij een selectieve “short list” van 11 Belgische bedrijven\*\*

WWV

DIV

1

BEHOEFTE

- Heeft u behoefte aan de vrijgegeven data?
- Ziet u een opportuniteit in het gebruik van de data?
- Heeft u de capaciteit tot gebruik van de data?

Vraag 1

2

TOEPASSING

- Kan u een product/dienst verbeteren door gebruik van de data?
- Kan u een nieuw (innovatief) product/dienst ontwikkelen door gebruik van de data?

Vraag 2-3

3

IMPACT

- Wat is de mogelijke impact (economisch en maatschappelijk) van gebruik van de data?
- Hoe ziet u deze te realiseren?

Vraag 4

4

DATASETS EN ACTIES

- Kan u de data gebruiken zoals ze zijn?
- Wat is het gewenste update rhythm?
- Hoe kan de FOD M & V gebruik van de data vergemakkelijken en stimuleren?

Vraag 5-8

5

ANDERE HERGEBRUIKERS

- Welke andere bedrijven zouden door gebruik van de data (nieuw-innovatieve) diensten en producten kunnen ontwikkelen?

Vraag 9

De selectie van de “short list” van bedrijven\* gebeurde enerzijds op basis van interviews met experts. Deze interviews leverden bovendien een eerste top-3 “key insights” mbt. het hergebruik van beide vrijgegeven datasets

Verschillende **experten\*\*** inzake open (mobiliteits)data en de automotive-industrie in België en Europa werden gecontacteerd

Top-3 “**key insights**”\*\* met betrekking tot het hergebruik van vrijgegeven (gelijkaardige) DIV- en WWV-data in Europa

Naam	Functie
André Blavier	Communication & Web Manager AWT – Walloon Telecommunication Agency
Pieter Colpaert	Researcher at MultiMedia Lab Ugent and member of Open Knowledge Foundation
Bert Mons	Director Transport Systems & Solutions Agoria
Tanguy De Lestré	Representative Agoria GEO-ICT Platform
Noël Van Herreweghe	Program Manager Open Data Flanders
Szymon Lewandowski	European Commission DG Connect
Martin Alvarez Espinar	Responsible of the ePSI Platform (European Public Sector Information Platform)
Oliver Kaye	Director PSI Alliance

- DIV**

1 “The commercial re-use of vehicle registration information is not well developed yet in Europe”
- WWV**

2 “Traffic data on the other hand especially fuel the development of many applications”\*\*\*
- 3 “In general the content of European open mobility datasets is not of outstanding quality, thus hampering re-use”



De selectie van de “short list” van bedrijven\* gebeurde anderzijds op basis van vergelijking met Europese benchmarks. Deze benchmarks leverden bovendien inzicht in domeinen van (innovatief) hergebruik van beide vrijgegeven data-sets

**Europese benchmarks\*\*** van het hergebruik van vrijgegeven (gelijkaardige) DIV- en WWV-data

Hergebruik DIV	Hergebruik WWV
iVoertuig, New Nexus Mobile	Mapumental
CarSpotter	Reisradar
Auto Alert	Park Shark Best Bet
Total Car Check	iRail
RAC Car Data Check	Eo'City
CarweB Ltd	Road Safety Dashboard
	BlaBlaCar

**Domeinen van (innovatief) hergebruik** van vrijgegeven (gelijkaardige) DIV- en WWV-data in Europa

**DIV**

Vehicle history check; vehicle and road safety; car parking; setting up dealerships, measures against pollution, targeting group clients of EV's

...

**WWV**

Integrated smart mobility systems, track-and-trace, geomarketing, real estate, road safety planning, ridesharing, car parking

...

De selectie van de “short list” van bedrijven\* werd tevens verder gesegmenteerd naar gewestelijke spreiding, data-intensiteit van de huidige diensten, het aanbieden van automotieve of mobiliteitsgerelateerde diensten

Bedrijf	Beschrijving**	Gewest	Data-intensiteit	Mobiliteit	Automotive
STRATEC	Bureau d'études en mobilité, économie des transports, environnement et aménagement du territoire	BHG	X	X	
Bosal n.v.	Uitlaatsystemen en trekhaken voor de auto-industrie	VG			X
FLIR	Vervaardigen van intelligente videodetectiesystemen voor het registreren en analyseren van verkeer	VG		X	
MOL CY n.v.	Metaalbewerking en constructeur van trailers, terminal tractors, speciale voertuigen	WG			X
Be-Mobile	Monitoring van live verkeer op basis van geconnecteerde wagens en de feedback van geconnecteerd reizigers	VG	X	X	
City Life	Bundeling digitale klantenkaarten (kaart of app) die lokale handel bevordert door digitale stempels aan “citycoins” te koppelen	VG	X		
GIM n.v.	Geografische informatie-expert en optimalisatie processen met een uitgesproken ruimtelijke component	VG+WG	X		
BEPARK S.A.	Offre l'accès à un réseau de parkings publics et privés, permettant de localiser, réserver, payer et d'accéder à ces parkings avec une mobile	BHG	X	X	
CETIC	Centre belge de recherche appliquée au service des entreprises du secteur TIC	WG	X		
Traxxeo	Développement de solutions logicielles de géomanagement	WG	X	X	
ZenCar (+)	Car-sharingservice voor elektrische voertuigen	BHG		X	

## Het proces van de kwalitatieve enquête resulteerde in een hoge “response rate” (10/11 bedrijven), mede door intensieve telefonische opvolging

Proces enquête		
<b>1. Selectie van bedrijven</b> (“short list” van +/- 10 Belgische bedrijven)	19/11/14-20/01/15	1. Interviews met experts
		2. Europese benchmarks
		3. Oplijsten motivatie voor selectie van Belgische bedrijven
		4. Identificatie contactpersonen binnen geselecteerde bedrijven
<b>2. Opstellen enquête en bijkomende documenten</b>	19/11/14-21/04/15	1. Opstellen en review (op basis input van FOD M&V en DAV/ASA) enquête en introductie tot de enquête
		2. Opstellen en review (op basis input van FOD M&V en DAV/ASA) inleidende e-mail
		3. Nakijken “attractive and clear description of the datasets” en “sample of each data set” voor DIV- en WWV-datasets aangeleverd door FOD M&V
		4. Vertaling enquête en bijkomende documenten naar het Frans
<b>3. Uitvoering enquête</b>	27/04/15-16/06/15	1. Verzenden inleidende e-mail met enquête en datasets in bijlage
		2. Telefonische opvolging: bijkomende uitleg aan 11 bedrijven omtrent opzet enquête en bijgesloten datasets
		3. Telefonische opvolging: vraag om bijkomende uitleg van 10 participerende bedrijven omtrent geleverde antwoorden
		4. Analyse resultaten en rapportering in slide-deck

## Agenda: Aanzet strategisch advies (inclusief resultaten van de enquête)

1. Introductie: Situatieschets en vraagstelling
2. Proces van de bevraging
- 3. Conclusies**
  - 3.1. Aanbevelingen aan de FOD Mobiliteit en Vervoer**
  - 3.2. Specifieke conclusies WWV
  - 3.3. Specifieke conclusies DIV

## Annex

1. Motivatie selectie bedrijven
2. Details respons
3. Enquête
4. Resultaten

De algemene conclusies tonen een contrast tussen de bevestigingen voor de WWV- en DIV-data wat betreft de algemene respons, de opportuniteit-capaciteit tot hergebruik, de toepassing en impact van hergebruik en de verdere behoeften hiertoe

	WWV	DIV
Respons*	<ul style="list-style-type: none"> <li>• Zeer hoge en gespecialiseerde respons</li> </ul>	<ul style="list-style-type: none"> <li>• Lagere en (meestal) niet-gespecialiseerde respons</li> </ul>
Opportuniteit-capaciteit	<ul style="list-style-type: none"> <li>• Zien de opportuniteit en beschikken over de nodige "capabilities"</li> </ul>	<ul style="list-style-type: none"> <li>• Zien de opportuniteit, maar beschikken niet over de nodige "capabilities"</li> </ul>
Toepassing en impact	<ul style="list-style-type: none"> <li>• Voornamelijk verbeteren van bestaande diensten en producten</li> <li>• Ontwikkelen van nieuwe (innovatieve) diensten en producten wordt minder duidelijk bepaald</li> <li>• Bevestigen van economische zowel als maatschappelijke impact</li> </ul>	<ul style="list-style-type: none"> <li>• Verbeteren van bestaande diensten en producten EN ontwikkelen van nieuwe (innovatieve) diensten en producten, echter zonder nadere bepaling</li> <li>• Bevestigen uitsluitend economische impact (en niet maatschappelijke impact)</li> </ul>
Behoeften**	<ul style="list-style-type: none"> <li>• Optimale datakwaliteit</li> <li>• Inzicht in bron en totstandkoming datasets</li> <li>• Zo hoog mogelijk update ritme</li> <li>• Structureel overleg en gedeelde road map met datapublicist</li> </ul>	<ul style="list-style-type: none"> <li>• Datasets zijn voldoende</li> <li>• Gerichte sensibilisering</li> <li>• Centraal aanspreekpunt</li> <li>• Regelmatige infosessies</li> </ul>

# Onze aanbevelingen hebben als rode draad een overheid die een meer actieve rol opneemt

WWV

DIV

	WWV	DIV
Opportuniteit-capaciteit	<ul style="list-style-type: none"> <li>Ondersteunen van de realisatie van schaalvergroting v.d. innovatie</li> </ul>	<ul style="list-style-type: none"> <li>Bijdragen aan de ontwikkeling van de "capabilities" tot hergebruik van de data</li> </ul>
Toepassing en impact	<ul style="list-style-type: none"> <li>Versterken van het belang van innovatie en bijdragen aan de verbetering van het innovatieklimaat</li> <li>Propageren van de economische EN maatschappelijke meerwaardecreatie</li> </ul>	<ul style="list-style-type: none"> <li>Showcases van geslaagde innovaties (in partnership met betrokken stakeholders)</li> <li>Propageren en faciliteren hoe innovatie ook een hefboom kan zijn voor maatschappelijke impact</li> </ul>
Behoeften	<ul style="list-style-type: none"> <li>Optreden als een actieve speler in het netwerk, met bijzondere aandacht voor:                             <ul style="list-style-type: none"> <li>➤ Verhogen van de kwaliteit van de datasets</li> <li>➤ Verbeteren van het ritme van datavrijgave</li> <li>➤ Opmaken van een richtinggevende roadmap m.b.t. datadiensten overheid</li> <li>➤ Initiëren van structureel overleg met de betrokken stakeholders</li> </ul> </li> </ul>	<ul style="list-style-type: none"> <li>Optreden als een actieve speler in het netwerk, met bijzondere aandacht voor:                             <ul style="list-style-type: none"> <li>➤ Sensibiliseren van het belang en het potentieel van open data</li> <li>➤ Opnemen van de rol en/of faciliteren van de creatie een coördinerend aanspreekpunt</li> </ul> </li> </ul>

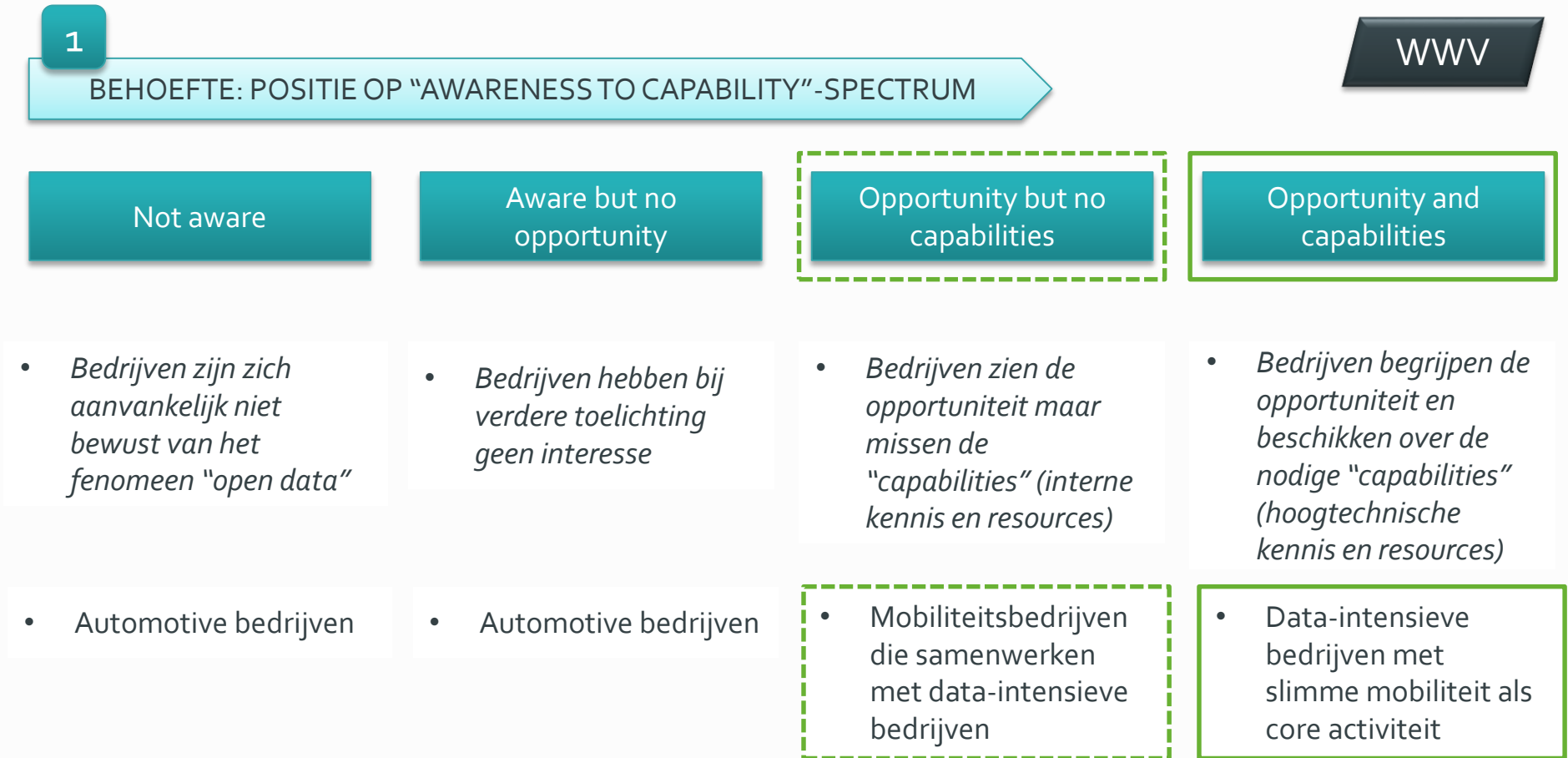
## Agenda: Aanzet strategisch advies (inclusief resultaten van de enquête)

1. Introductie: Situatieschets en vraagstelling
2. Proces van de bevraging
3. Conclusies
  - 3.1. Aanbevelingen aan de FOD Mobiliteit en Vervoer
  - 3.2. Specifieke conclusies WWV**
  - 3.3. Specifieke conclusies DIV

## Annex

1. Motivatie selectie bedrijven
2. Details respons
3. Enquête
4. Resultaten

Met betrekking tot het hergebruik van WWV-data bevinden bevroagde bedrijven zich in het algemeen in de fase “opportunity and capabilities”





Bevraagde bedrijven zien het verbeteren van bestaande en – in mindere mate – nieuwe (innovatieve) diensten en producten, en kunnen maatschappelijke impact nader bepalen

WWV

2

## TOEPASSING: (NIEUWE) DIENSTEN EN PRODUCTEN, NIEUWE MARKTEN

### Verbeteren diensten/producten

- Bedrijven menen door hergebruik bestaande diensten/producten te kunnen verbeteren:
  - **Mobiliteits- en transportstatistieken en –modellen**
  - **Verkeersinformatie- en “smart city”-dataplatvormen en -applicaties**

### Nieuwe (innovatieve) diensten/producten

- Enkele bedrijven zien het ontwikkelen van volwaardige nieuwe (innovatieve) producten en diensten niet mogelijk op basis van de huidig vrijgegeven WWV-data\*; overige bedrijven zien hier wel mogelijkheid toe indien bestaande data verrijkt worden met de vrijgegeven WWV-data

### Nieuwe markten

- Bedrijven menen dat hergebruik het **aanboren van nieuwe markten** kan bevorderen:
  - Vastgoedanalyses
  - Geomarketing
  - Retail
  - ...

3

## INSCHATTING IMPACT: ECONOMISCH\*\*/MAATSCHAPPELIJK\*\*

- **Structurele economische innovatie:** nieuwe producten/diensten; versterken start-ups; nieuwe marktmodellen

- **Sociale en ecologische innovatie:** slimme en alternatieve mobiliteitsoplossingen; ecologische impact hiervan; ontwikkeling van “smart cities” om het leven aangener en veiliger te maken

# Bevraagde bedrijven hebben behoefte aan bijkomende acties van de overheid met betrekking tot de datakwaliteit, het update ritme en structureel overleg

4

## NODEN M.B.T. DATASETS EN BIJKOMENDE ACTIES VAN DE OVERHEID

WWV

### Datakwaliteit / formaat

Bedrijven wensen:

- Data zo **"ruw"** mogelijk te verkrijgen\*
- Data **niet enkel als restproduct** te krijgen: bijkomende documentatie/ maximum aan metadata\*\* om inzicht te krijgen in de bron en totstandkoming van de datasets
- Soms bijkomende **specifieke data** te verkrijgen: meer ruimtelijk detail (statistische sector), meer inhoudelijk detail (combinatie activiteitssector en vervoermiddel en herkomstbestemming)
- De data te kunnen raadplegen in een **homogeen en open formaat** (vb. xml, ckal)

### Update ritme

- Bedrijven vinden een regelmatige periodieke actualisering van de data essentieel:
  - **Zo vaak mogelijk**
  - **Zonder vertraging**
  - Bij voorkeur automatische en **continue data feed** (voor big data platformen waar real time onderdeel is van de architectuur) voor echte toegevoegde waarde\*\*\*

### Structureel overleg

- Bedrijven hebben nood aan structureel overleg in de vorm van:
  - **Persoonlijk contact** met data-publicist om inzicht te krijgen in de bron en totstand-koming van de datasets
  - **Consortia** voor data-uitwisseling
  - **Feedback-mechanismes** tussen overheid en private afnemers met gedeelde road map
  - **Ketentesten**: tests voor het integreren van verschillende systemen en werkprocessen

5

## SUGGESTIES ANDERE GEBRUIKERS

Technum, Transitec, Espace Mobilité, TML, BRAT, Datatonic, Truvo, Roularta, ZenCar, NextRide, Uber, Villo

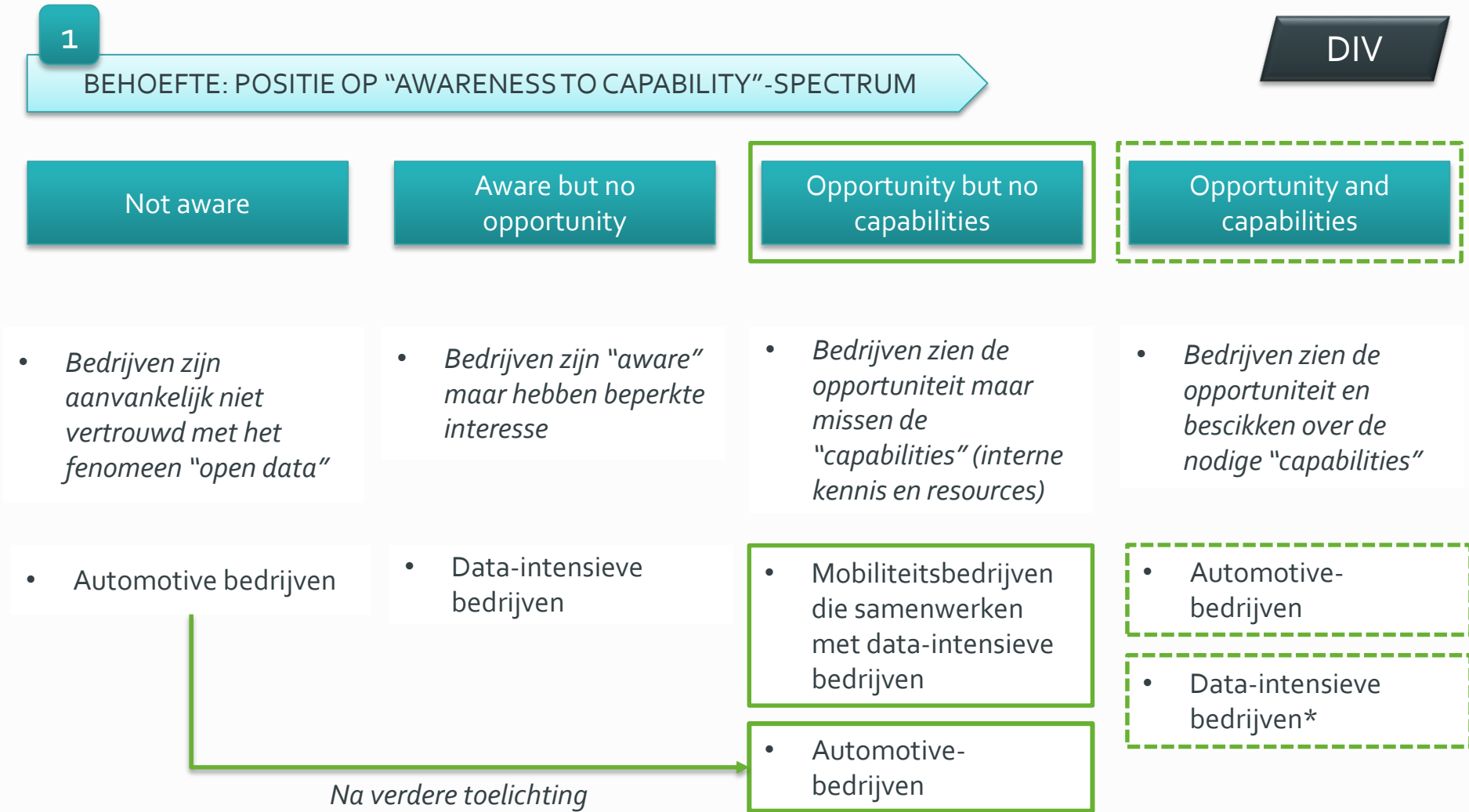
## Agenda: Aanzet strategisch advies (inclusief resultaten van de enquête)

1. Introductie: Situatieschets en vraagstelling
2. Proces van de bevraging
3. Conclusies
  - 3.1. Aanbevelingen aan de FOD Mobiliteit en Vervoer
  - 3.2. Specifieke conclusies WWV
  - 3.3. Specifieke conclusies DIV**

## Annex

1. Motivatie selectie bedrijven
2. Details respons
3. Enquête
4. Resultaten

Met betrekking tot het hergebruik van DIV-data bevinden bevraagde bedrijven zich in de fase “opportunity but no capabilities”



Bevraagde bedrijven zien het verbeteren van diensten en producten, maar kunnen het ontwikkelen van nieuwe (innovatieve) diensten en producten noch maatschappelijke impact van hergebruik nader bepalen

2

## TOEPASSING: MARKTPOTENTIEEL INSCHATTEN

DIV

### Marktpotentieel inschatten

- Bedrijven menen door hergebruik hun **marktpotentieel** beter te kunnen inschatten, diensten en producten hierop af te stemmen, alsook hun voorraadvorming te optimaliseren

### Verbeteren diensten/producten

- Of bedrijven menen door hergebruik diensten/producten te kunnen verbeteren\*
- Of bedrijven zien de opportuniteit en noodzaak om diensten en producten te verbeteren maar weten niet hoe

### Nieuwe (innovatieve) diensten/producten

- Bedrijven zien de ontwikkeling van nieuwe (innovatieve) diensten en producten als een theoretische mogelijkheid, zonder dit verder te kunnen benoemen

3

## INSCHATTING MPACT: ECONOMISCH\*/MAATSCHAPPELIJK(\*)

- “Maatschappelijke impact” wordt voornamelijk verengd tot het aanwakkeren van **economische bedrijvigheid** en concurrentie en niet nader bepaalde dienst- en productinnovaties

Bevraagde bedrijven kunnen de DIV-datasets gebruiken zoals ze zijn, maar hebben behoefte aan gerichte sensibilisering, een aanspreekpunt en infosessies

4

#### NODEN M.B.T. DATASETS EN BIJKOMENDE ACTIES VAN DE OVERHEID

DIV

##### Datakwaliteit

- Beperkt gebruik (inschatten marktpotentieel) acht huidige **kwaliteit v.d. data en metadata als voldoende**

##### Update ritme

- De voorkeur voor periodieke actualisering van de data is hetzij:
  - **Halfjaarlijks**
  - **Trimesterieel**
  - **Maandelijks**

##### Bijkomende acties

- **Gerichte sensibilisering** is noodzakelijk om bedrijven in de fase "not aware" te bereiken en hun overstap naar de fase "opportunity" te faciliteren
- Bedrijven hebben verder nood aan:
  - Het **faciliteren van een aanspreekpunt**
  - Regelmatige en toegankelijke **infosessies** (via direct contact of via een web-applicatie)

5

#### SUGGESTIES ANDERE GEBRUIKERS

Technum, Transitec, Espace Mobilité, TML, BRAT, MobileFor, YellowBrick, Skidata, Vinci

## Agenda: Aanzet strategisch advies (inclusief resultaten van de enquête)

1. Introductie: Situatieschets en vraagstelling
2. Proces van de bevraging
3. Conclusies
  - 3.1. Aanbevelingen aan de FOD Mobiliteit en Vervoer
  - 3.2. Specifieke conclusies WWV
  - 3.3. Specifieke conclusies DIV

## Annex

1. Motivatie selectie bedrijven
2. Details respons
3. Enquête
4. Resultaten

# Motivatie selectie\* van uitgenodigde bedrijven op basis van interviews met experts en internationale benchmarks

TOP-10 list of companies to be interviewed			
Naam	Mogelijke interesse in DIV-data	Mogelijke interesse in Woon-werkverkeer-data	Motivatie
Zencar (+)	X	X	DIV-data en Woon-werkverkeer-data kunnen door deze nieuwe markt van elektrische voertuigen en van carsharing hergebruikt worden voor het identificeren van cliënteel voor EV's, voor het identificeren van waar EV's reeds ingeschreven zijn, voor het identificeren van waar laadpalen te positioneren, maar ook om carsharing / ridesharing opportuniteiten te identificeren door data-analyse (zie bijvoorbeeld Europese benchmark BlaBlaCar) etc.
Traxxéo	X	X	Een zeer belangrijk innovatiedomein bij het hergebruik van DIV-data en Woon-werkverkeer-data is het ontwikkelen van applicaties. Traxxéo is een Waals bedrijf dat hierover relevante feedback zou kunnen geven voor wat betreft beide datasets. Benchmarks van mogelijke applicaties komen uit NL (iVoertuig, CarSpotter, ReisRadar, Park Shark Best Bet), FR (eo'City - smart mobility systems) of UK (Total Car Check).
BePark	X	X	Ook BePark zou zowel DIV- als Woon-werkverkeer-data kunnen gebruiken voor het (verder) ontwikkelen van bestaande en nieuwe applicaties. Daarenboven wordt ook in het buitenland (cf. UK) het ontwikkelen van diensten en producten door parkeerbedrijven aan de hand van DIV-data en Woon-werkverkeer-data als een belangrijk domein van hergebruik gezien. Zie ook de benchmark uit NL: Park Shark Best Bet.
City Life	X	X	Deze nieuwe start-up, een spin-off van Mobile Vikings, heeft als core business het hergebruik van open data. Deze start-up zal dus inzicht bieden in welke nieuwe applicaties met de DIV- en Woon-werkverkeer-data zouden kunnen ontwikkeld worden. Zie benchmarks hierboven.
Stratec	X	X	Ook adviesbureaus zullen belangrijke hergebruikers van de DIV-data en Woon-werkverkeer-data zijn. Ook zij zullen feedback kunnen geven op het ontwikkelen van innovatieve diensten en producten op basis van hergebruik. Zie benchmarks hierboven.
FLIR Intelligent Transportation Systems	X	X	Dit bedrijf werkt momenteel nog niet met mobiliteitsdata. FLIR beheert de meeste automatische camera's voor nummerplaat herkenning. Door het gebruik van open DIV-data (gelinkt aan Woon-werkverkeer-data) zouden zij correlaties kunnen trekken die het ontwikkelen van innovatieve diensten toelaat. Bijvoorbeeld door nummerplaat herkenning zouden zij wagens kunnen identificeren die zich volgens gelijkaardige trajecten verplaatsen en zo een ridesharing-systeem ontwikkelen. Zij zouden ook diensten/producten kunnen ontwikkelen die 'bilking' tegengaan of die traffic management bevorderen.
Cetic	X	X	Belangrijke actor om te bevragen rond het ontwikkelen van applicaties op basis van de vrij te geven datasets. Zie ook opmerking Pieter Colpaert: applicaties worden meestal ontwikkeld door onderzoekscentra of door particulieren aan de hand van hackatons (die dan wel start-ups ontwikkelen). Reguliere bedrijven zijn hier vaak minder innovatief in. Zie benchmarks hierboven.
Be-Mobile	X	X	Vertonen zeer veel interesse in hergebruik open data, vooral gericht op het vermijden van files. Be-Mobile is een bedrijf dat reeds op exemplarische wijze werkt met gelijkaardige data, maar niet altijd toegang heeft tot de juiste data. Zij hebben nood aan precieze datasets en zijn dus interessant om vanuit die optiek te bevragen.
GIM	X	X	Hebben zeer grote interesse in het gebruik van Woon-werkverkeerdata en ook DIV-data voor geomarketing, analyse verkeerstromen etc.
MOL Cy, SA	X		De DIV-data ter beschikking krijgen kan het marktpotentieel van type voertuigen + onderdelen helpen inschatten en dit voor bedrijven die zelf moeten instaan voor hun marktverovering (in België). ABT Cy is een Belgisch bedrijf dat niet wordt aangestuurd vanuit een internationaal kantoor en kan dus niet beroepen op internationale marktgegevens, noch kan het zich uitsluitend richten op export. M.a.w. dit bedrijf dient zelf haar marktpotentieel in België te kunnen inschatten. Het gaat "in fine" om het versterken van de concurrentiële positie van in België verankerde automotieve bedrijven met behoud van werkgelegenheid, verzekerde belastingsinkomsten, versterking van het industrieel weefsel (toeleveranciers, ...) tot gevolg.
Bosal Benelux, NV	x		Idem.



De bevraging omtrent de WWV-datasets kent een zeer hoge en gespecialiseerde respons. De bevraging omtrent de DIV-data kent een lagere en niet-gespecialiseerde respons

Bedrijf	Respons op enquête voor WWV-data	Respons op enquête voor DIV-data
STRATEC	X	X
Bosal n.v.	–	X
FLIR	X	X
MOL CY n.v.	–	X
Be-Mobile	X	–
City Life	X	X
GIM n.v.	X	–
BEPARK S.A.	X	X
CETIC	X	–
Traxxeo	X	–
ZenCar	–	–

"Zoals de data nu worden vrijgegeven kunnen wij vele bestaande producten verder uitbouwen" (WWV)

"Grâce à ces données nous pourrions intensifier notre présence dans les zones demandeuses" (WWV)

"Wij willen ons smart city concept opentrekken naar andere problematieken en kunnen daartoe deze data gerbuiken" (WWV)

"Aanvankelijk begrepen wij niet goed welke informatie de data ons zou kunnen leveren" (DIV)

"Nous pouvons les utiliser pour des modèles de prévision des émissions de polluants et la modélisation des péages intelligents" (DIV)

# WWV-enquête in Nederlands en Frans

De Mogelijkheden van Open Data: Options for impact in the BE society and economy	
ENQUÊTE: Het hergebruik van DIV-data en Woon-werkverkeer-data door uw bedrijf	
Bevraging m.b.t. de Woon-werkverkeer-data	
1. Heeft uw bedrijf ja dan neen behoefte aan de vrijgegeven Woon-werkverkeer-data? Zo ja, licht uw behoefte verder toe.	
2. Heeft u een bepaalde bestaande dienst/product die u kan verbeteren dankzij het ter beschikking krijgen van de Woon-werkverkeer-data? Aan welke dienst/product denkt u? Wat biedt deze dienst/product aan?	
3. Ziet u de mogelijkheid voor het ontwikkelen van een nieuwe (innovatieve) dienst/product dankzij het ter beschikking krijgen van de Woon-werkverkeer-data? Aan welk type dienst/product denkt u? Wat zou deze dienst/product aanbieden?	
4. Wat is volgens u de maatschappelijke impact die het gebruik van de vrijgegeven Woon-werkverkeer-data kan hebben? En hoe zou uw bedrijf hieraan kunnen bijdragen?	
5. Kan u de Woon-werkverkeer-data gebruiken zoals ze zijn of heeft u daartoe bijkomende data of meta-data nodig?	
6. Om de hoeveel tijd zouden de Woon-werkverkeer-data geüpdate dienen te worden om ze effectief te kunnen gebruiken? (vb. tweewekelijks, maandelijks, semesterieel).	
7. Hoe kan de FOD Mobiliteit & Vervoer en de overheid in het algemeen het gebruik van de Woon-werkverkeer-data voor uw bedrijf vergemakkelijken? (Vb. door u te helpen verder inzicht te verwerven aan de hand van learning events, innovatietafels, hackatons).	
8. Hoe kan de FOD Mobiliteit & Vervoer en de overheid in het algemeen het gebruik van de Woon-werkverkeer-data door uw bedrijf verder stimuleren? (Vb. door u te stimuleren tot het realiseren van economische en maatschappelijke impact aan de hand van calls/wedstrijden)?	
9. Denkt u aan andere bedrijven die door het ter beschikking krijgen van de Woon-werkverkeer-data (innovatieve) diensten/producten zouden kunnen ontwikkelen? Welke? Noem er een drietal en noteer hun contactgegevens indien mogelijk.	

Les possibilités d'Open Data: Options for impact in the BE society and economy	
ENQUÊTE: la réutilisation de données DIV et de déplacements domicile-travail pour votre entreprise	
Enquête concernant les données de déplacements domicile-travail	
1. Votre entreprise a-t-elle oui ou non besoin que les données déplacements domicile-travail soient mises à disposition librement?	
2. Avez-vous certains produits/services que vous pouvez améliorer grâce à la mise à disposition libre des données déplacements domicile-travail? A quels produits/services pensez-vous? Qu'offrent ces produits/services?	
3. Voyez-vous la possibilité de développer un nouveau produit/service (innovant) grâce à la mise à disposition libre des données déplacements domicile-travail? Et comment votre entreprise pourrait-elle y contribuer?	
4. Selon vous, quelle est l'impact sociétal que permettrait l'utilisation des données déplacements domicile-travail? Et comment votre entreprise pourrait-elle y contribuer?	
5. Pouvez-vous utiliser les données déplacements domicile-travail -telles quelles ou avez-vous besoin de données additionnelles ou métadonnées à cette fin?	
6. A quelle fréquence devraient être mises à jour les données déplacements domicile-travail afin de pouvoir les utiliser de manière effective? (par ex. tous les 15 jours, tous les mois, tous les semestres).	
7. Comment le SPF Mobilité & Transports et le gouvernement dans son ensemble peuvent-ils faciliter l'utilisation des données déplacements domicile-travail par votre entreprise? (par ex. en vous aidant à y voir plus clair avec des événements de formation, des tables d'innovation, des hackatons).	
8. Comment le SPF Mobilité & Transports et le gouvernement dans son ensemble peuvent-ils stimuler l'utilisation de données déplacements domicile-travail par votre entreprise? (par ex. en stimulant la réalisation d'impact économique et sociétal à l'aide d'appel à projets, de concours).	
9. Pensez-vous à d'autres entreprises qui pourraient développer des produits/services (innovants) grâce à la mise à disposition des données déplacements domicile-travail? Lesquelles? Veuillez en citer 3 ou 4 et, si possible, noter leurs coordonnées.	

# DIV-enquête in Nederlands en Frans

De Mogelijkheden van Open Data: Options for impact in the BE society and economy	
ENQUÊTE: Het hergebruik van DIV-data en Woon-werkverkeer-data door uw bedrijf	
Bevraging m.b.t. de DIV-data	
1. Heeft uw bedrijf ja dan nee behoefte aan de vrijgegeven DIV-data? Zo ja, licht uw behoefte verder toe.	
2. Heeft u een bepaalde bestaande dienst/product die u kan verbeteren dankzij het ter beschikking krijgen van de DIV-data? Aan welke dienst/product denkt u? Wat biedt deze dienst/product aan?	
3. Ziet u de mogelijkheid voor het ontwikkelen van een nieuwe (innovatieve) dienst/product dankzij het ter beschikking krijgen van de DIV-data? Aan welk type dienst/product denkt u? Wat zou deze dienst/product aanbieden?	
4. Wat is volgens u de maatschappelijke impact die het gebruik van de vrijgegeven DIV-data kan hebben? En hoe zou uw bedrijf hieraan kunnen bijdragen?	
5. Kan u de DIV-data gebruiken zoals ze zijn of heeft u daartoe bijkomende data of meta-data nodig?	
6. Om de hoeveel tijd zouden de DIV-data geüpdate dienen te worden om ze effectief te kunnen gebruiken? (vb. tweewekelijks, maandelijks, semesterieel).	
7. Hoe kan de FOD Mobiliteit & Vervoer en de overheid in het algemeen het gebruik van de DIV-data voor uw bedrijf vergemakkelijken? (Vb. door u te helpen verder inzicht te verwerven aan de hand van learning events, innovatietafels, hackatons).	
8. Hoe kan de FOD Mobiliteit & Vervoer en de overheid in het algemeen het gebruik van de DIV-data door uw bedrijf verder stimuleren? (Vb. door u te stimuleren tot het realiseren van economische en maatschappelijke impact aan de hand van calls/wedstrijden)?	
9. Denk u aan andere bedrijven die door het ter beschikking krijgen van de DIV-data (innovatieve) diensten/producten zouden kunnen ontwikkelen? Welke? Noem er een drietal en noteer hun contactgegevens indien mogelijk.	

Les possibilités d'Open Data: Options for impact in the BE society and economy	
ENQUÊTE: la réutilisation de données DIV et de déplacements domicile-travail pour votre entreprise	
Enquête concernant les données DIV	
1. Votre entreprise a-t-elle oui ou non besoin que les données DIV soient mises à disposition librement?	
2. Avez-vous certains produits/services que vous pouvez améliorer grâce à la mise à disposition libre des données DIV? A quels produits/services pensez-vous? Qu'offrent ces produits/services?	
3. Voyez-vous la possibilité de développer un nouveau produit/service (innovant) grâce à la mise à disposition libre des données DIV? Et comment votre entreprise pourrait-elle y contribuer?	
4. Selon vous, quelle est l'impact sociétal que permettrait l'utilisation des données DIV? Et comment votre entreprise pourrait-elle y contribuer?	
5. Pouvez-vous utiliser les données DIV telles quelles ou avez-vous besoin de données additionnelles ou métadonnées à cette fin?	
6. A quelle fréquence devraient être mises à jour les données DIV afin de pouvoir les utiliser de manière effective? (par ex. tous les 15 jours, tous les mois, tous les semestres).	
7. Comment le SPF Mobilité & Transports et le gouvernement dans son ensemble peuvent-ils faciliter l'utilisation des données DIV par votre entreprise? (par ex. en vous aidant à y voir plus clair avec des événements de formation, des tables d'innovation, des hackatons).	
8. Comment le SPF Mobilité & Transports et le gouvernement dans son ensemble peuvent-ils stimuler l'utilisation de données DIV par votre entreprise? (par ex. en stimulant la réalisation d'impact économique et sociétal à l'aide d'appel à projets, de concours).	
9. Pensez-vous à d'autres entreprises qui pourraient développer des produits/services (innovants) grâce à la mise à disposition des données DIV? Lesquelles? Veuillez en citer 3 ou 4 et, si possible, noter leurs coordonnées.	

Kan u de vrijgegeven data gebruiken zoals ze zijn of heeft u daartoe bijkomende data of metadata nodig? Om de hoeveel tijd zouden de data geüpdate dienen te worden om ze effectief te gebruiken? (1/2)

WW-data	DIV-data
Pour être valablement utilisées les données doivent être accompagnée d'un maximum de métadonnées / Dans le domaine des modèles de transport une mise à jour annuelle ou semestrielle est suffisants mais pour des utilisations plus commerciale (e.g. Geomarketing) une mise à jour tous les mois, voir tous les 15 jours pourrait être utilisée.	Neen, wij hebben geen bijkomende data nodig / halfjaarlijks
Open data worden vaak zonder veel communicatie gepubliceerd, maar om echt herbruikbaar te zijn zouden de data heel goed gedocumenteerd moeten zijn: inhoudelijke toelichting bij datakwaliteit en authentieke bron.	Neen, wij hebben geen bijkomende data nodig / maandelijks of maximaal trimesteriel
<ol style="list-style-type: none"> <li>1. Data zo ruw en vers mogelijk</li> <li>2. Inzicht in proces van hoe data tot stand zijn gekomen anders zijn metadata niet duidelijk</li> <li>3. Tip: wat bruikbaar zou zijn is dat de overheid ook zelf haar verkeersmodellen zou vrijgeven. Hier zouden veel kansen tot innovatie en structureel economisch potentieel zijn/Indien geen automatische feed is update niet zinvol want zou het bedrijf te veel kosten om steeds opnieuw data (in excell files) te integreren. Indien het geen continue data feed is, is er als bedrijf ook een kost verbonden aan het telkens analyseren en integreren van ad hoc publicatie, negeren van de open data is dus soms rendabeler. Indien er data feed zou zijn zou Be-mobile willen betalen in ruil voor garanties</li> </ol>	Il faudrait peut-être le modèle de la voiture ainsi que la la date de mise en circulation ainsi que la personne de contact / tous les trimestres

Kan u de vrijgegeven data gebruiken zoals ze zijn of heeft u daartoe bijkomende data of metadata nodig? Om de hoeveel tijd zouden de data geüpdate dienen te worden om ze effectief te gebruiken? (2/2)

WW-data	DIV-data
<p>Om de mobiliteitsdata op een gestroomlijnde manier te krijgen is het voor ons belangrijk:</p> <ul style="list-style-type: none"> <li>- De data in real time te krijgen</li> <li>- Mobiliteitsdata van andere instanties te krijgen</li> <li>- De data voor de drie gewesten te krijgen / als je de data in big data platformen waar real time onderdeel is van de architectuur, wil integreren, zouden de data zo snel mogelijk geüpdate dienen te worden (min 1xper dag). / indien het gaat over gebruik in studiefase dan kunnen ze als eenmalig studiemateriaal gebruikt worden.</li> </ul>	<p>Meer over volgende data zou welkom zijn: gaat het om elektrische wagens of niet, is bij de ingeschreven wagens communicatie tussen twee wagens mogelijk? Deze informatie wordt steeds relevanter, indien wij hier meer detail over zouden hebben, kunnen wij beter inschatten wanneer het relevant is om hier diensten voor te gaan opzetten</p>
<p>Meer ruimtelijk detail (statistische sector of straatsegment ipv. Gemeente) en meer inhoudelijk detail (combinatie activiteitssector en vervoermiddel en herkomst-bestemming) / jaarlijks, maar dat is omdat wij het eenmalig in combinatie met andere datasets gebruiken om het product te ontwerpen, wij leveren geen producten en diensten die uitgaan van een continue datastream.</p>	
<p>Nous aurions besoin d'avoir des informations sur la quantité de voiture mobile/immobiles, la localisation et les fréquences de déplacements/ Une fois par mois est suffisant dans un premier temps.</p>	
<p>Tous les mois</p>	

## Hoe kan de FOD Mobiliteit & Vervoer het hergebruik van de vrijgegeven data door uw bedrijf vergemakkelijken? (1/2)

WW-data	DIV-data
Une bonne documentation et la possibilité d'interroger les personnels en charge suffit	Infosessie om verder op weg te helpen
Geholpen worden bij het vinden van de weg naar die open data, om de juiste contacten hiertoe te vinden, om hierover geïnformeerd te worden tijdens een bijeenkomst of informatiesessie	Une bonne documentation et la possibilité d'interroger les personnels en charge suffit
Een face-to-face, structureel service-provideroverleg als feedbackmechanisme zoals in Nederland: overheden die data openbaar maken en private partijen als afnemers zitten samen en krijgen via een gedeelde road map inzicht in welke data eraan komen en in hoe bedrijven hierop willen werken. De overheid licht hierbij ook toe hoe de data gemaakt worden. (Een hackaton zal geen structurele economische impact voortbrengen)	Ten gepaste tijde een infosessie hetzij face-to-face hetzij middels een webex-applicatie
Ketentesten	En mettant en place une API permettant une prise des données automatisée depuis nos serveurs.
Bijkomende sensibilisering nodig: platformuitbaters nodigen applicatieontwikkelaars uit. Indien zij reeds inzicht zouden hebben in de data kunnen ze ook effectiever gaan ontwikkelen. Sensibilisering zou de leercurve voor iedereen minder stijf maken.	



## Hoe kan de FOD Mobiliteit & Vervoer het hergebruik van de vrijgegeven data door uw bedrijf vergemakkelijken? (2/2)

WW-data	DIV-data
Consortium opzetten van aanbieders van open data, waarbij er een standaardisatie is van hoe men sessies opzet. Vb. Innovatietafels waarbij er afstemming is met andere organisaties, instanties die open data aanbieden. Hierbij zou men met de Open Knowledge Foundation kunnen samenwerken die gericht is op een geharmoniseerd hergebruik van de data.	
Door inhoudelijke toelichting te verschaffen over datakwaliteit en authentieke bron, desnoods tegen betaalbare marktconforme prijs	
En mettant en place des bases de donnée modulable, consultable et connectable à l'aide d'une API.	
Organiser des séances d'information sur les types de données disponibles.	
Hackatons pour développer et mettre en place des services auxquels le gouvernement n'aurait pas pensé.	
Publication des données en respectant les standards: les formats de données sont parfois hétérogènes (lisibles et très clair pour l'utilisateur humain car il y a des colonnes en couleur etc.) mais pour l'utilisation par des outils informatiques ce n'est pas optimal. C'est mieux d'avoir des formats homogènes; mieux d'utiliser des standards et formats ouverts. Format global= ex. xml, pour la publication = ex. Ckal, the datatank	

## Hoe kan de FOD Mobiliteit & Vervoer het hergebruik van de vrijgegeven data door uw bedrijf stimuleren?

WW-data	DIV-data
Appels d'offre officiel dans le domaine des études	Par des appels d'aide à projet
Binnen bestaande calls (vb. De ICON calls van iMinds) het gebruik van open data aanmoedigen, bijvoorbeeld door stipulatie dat het gebruik in het aanvraagdossier moet opgenomen zijn.	
La mise en place d'un label de qualité sur la gestion des données afin d'avoir une certification qui peut avoir de l'impact sur la crédibilité de la société dans la gestion de ces données.	
Prix lors des hackatons	



Heeft u een bepaalde bestaande dienst/product die u kan verbeteren door het ter beschikking krijgen van de WW-data? Ziet u de mogelijkheid voor het ontwikkelen van een nieuwe (innovatieve) dienst/product?

Verbetering bestaande dienst/product?	Ontwikkeling nieuwe (innovatieve) dienst/product?
	<ul style="list-style-type: none"> <li>• Vastgoedanalyses (algemeen, door bestaande data met vrijgegeven data te verrijken)</li> <li>• Geomarketing en location intelligence (idem)</li> <li>• Retail (idem)</li> <li>• Service de promotion de co-voiturage</li> </ul>
<ul style="list-style-type: none"> <li>• Modèles de transport</li> <li>• Toutes les études de type “mobilité” ou économie de transport</li> </ul>	<ul style="list-style-type: none"> <li>• Modèles de transport innovants</li> <li>• Produits couplant les données DT avec des données des opérateurs téléphoniques sur les déplacements quotidiens.</li> </ul>
<ul style="list-style-type: none"> <li>• Platform voor verkeersinformatie uitbreiden en opschalen door het toevoegen van het reismotief (WW) en voertuigclassificatie (DIV) en in het algemeen verder ontwikkelen naar verplaatsingsinformatie</li> </ul>	<p><i>Enkel op basis van de data zoals nu vrijgegeven kan geen nieuw product/dienst ontwikkeld worden.</i></p> <ul style="list-style-type: none"> <li>• Wel innovatief marktmodel: bedrijven ontwikkelen zelf diensten en verkeersmodellen die de overheid afneemt door reeds voorhanden data met open data te verrijken</li> </ul>
<ul style="list-style-type: none"> <li>• Verbeteren “Smart city”-concept City Life: platform voor bundeling digitale klantenkaarten die lokale handel bevorderen opentrekken naar bredere problematiek waarvan mobiliteit (vb. parkeerplaats) een onderdeel is</li> </ul>	<p><i>Om een volwaardige dienst/product uit te bouwen die geïntegreerd kan worden in City Life is real time data nodig</i></p>
<ul style="list-style-type: none"> <li>• Profilering van product Traffic Counts (op basis van Tom Tom Custom Probe Counts) naar activiteitssector/type vervoermiddel door WW-data aan reeds voorhanden data te koppelen</li> </ul>	<ul style="list-style-type: none"> <li>• Traffic Counts verder combineren met dag-nacht bevolkingskaart aan de hand van WW-data (dus niet uitgaan van waar mensen geregistreerd zijn, maar waar ze zich bevinden). De vrijgegeven data kunnen dus helpen om het effectieve bewegingspatroon verder te achterhalen</li> </ul>
<ul style="list-style-type: none"> <li>• Intensifier notre présence (accès à un réseau des parkings) dans les zones demandeuses</li> <li>• Améliorer la connectivité de notre application avec les transports modaux alternatif (ex. bus et tram)</li> </ul>	<ul style="list-style-type: none"> <li>• Produits spécifiques comme par exemple proposer des abonnements parking avec max. 15 sorties de mois de manière à obliger les gens à prendre d’autres transports</li> </ul>

Heeft u een bepaalde bestaande dienst/product die u kan verbeteren door het ter beschikking krijgen van de DIV-data? Ziet u de mogelijkheid voor het ontwikkelen van een nieuwe (innovatieve) dienst/product?

Verbetering bestaande dienst/product?	Ontwikkeling nieuwe (innovatieve) dienst/product?
Dienst naar reparatiemarkt verbeteren: zicht krijgen op het voertuigenpark (huidige marktpotentieel inschatten) en voorraadvorming van vervangingsproducten optimaliseren	Op dit moment niet, maar zou theoretisch kunnen door in te spelen op overheidsregelingen (vb. verbod dieselmotoren in stadscentrum A'pen)
Modèles de prévision des émissions de polluants, modélisations des péages intelligents	
	In het algemeen: vastgoedanalyses
Opvolgen vraag van de markt, marktevolutie en vergelijken van ons marktaandeel binnen bepaald marktsegment (vb. Aantal hybride voertuigen, occasiemarkt)	Op dit moment niet, maar zou theoretisch kunnen door verkoop, ontwikkeling, productie aan te passen aan marktevolutie
Valider la plaque d'immatriculation dans notre processus d'inscription sur l'application	

## Wat is volgens u de maatschappelijke impact die het hergebruik van deze vrijgegeven data kan hebben? (1/2)

WW-data	DIV-data
La modélisation des comportements qui se traduit par une plus grande efficacité des projets innovants plus en phase avec les besoins de la société	Diensten beter afstemmen op de klant (Consument kan sneller beschikken over vervangingsproducten)
Versterken economisch potentieel van jonge start-ups die diensten en producten op basis van data-analyse en – hergebruik ontwikkelen	Beter inspelen op overheidsregelingen
Ontwikkeling van 'smart cities' waarbij zeer veel data gecombineerd worden om het leven aangenamer, slimmer, veiliger en economisch aantrekkelijker te maken	Onderbouwd omvang van de markt kunnen vaststellen
Aanwakkeren van innovatie en economische bedrijvigheid (3x)	La modélisation des comportements qui se traduit par une plus grande efficacité des projets innovants plus en phase avec les besoins de la société
Ontwikkelen van een nieuw marktmodel waarbij de overheid diensten aankoopt van private ondernemer die deze ontwikkelt op basis van aggregatie eigen data en vrijgegeven data (dus omgekeerd marktmodel van hetgene nu geldt waarbij de overheid over data beschikte en dan consultancy raadpleegt)	Aanwakkeren van innovatie en economische bedrijvigheid (3x)

## Wat is volgens u de maatschappelijke impact die het hergebruik van deze vrijgegeven data kan hebben? (2/2)

WW-data	DIV-data
Faciliteren van mobiliteitsoplossingen die digitaal ingebed zijn waardoor je mensen multimodaal kan sturen / la promotion des transports alternatifs/co-voiturage et une diminuation des temps de parcours et une amélioration de la mobilité et de l'environnement (3x)	
Diensten beter afstemmen op de klant	